

**МУНИЦИПАЛЬНОЕ БЮДЖЕТНОЕ  
ОБЩЕОБРАЗОВАТЕЛЬНОЕ УЧРЕЖДЕНИЕ  
«СРЕДНЯЯ ШКОЛА № 94»  
(МБОУ СШ № 94)**

660037, Россия, Красноярский край, город Красноярск, ул. Московская, д. 20а, тел. (391) 262 – 35 – 11  
E-mail: [sch94@mailkrsk.ru](mailto:sch94@mailkrsk.ru), сайт: <https://school94.edusite.ru> ОКПО 55129198, ОГРН 1022402063518,  
ИНН/КПП 2462023366/246201001



**Модель Психологической службы МБОУ СШ №94**

Психологическая служба (далее ПС) образовательной организации представляет организационную структуру, включающую педагога-психолога, социального педагога, учителя-логопеда, учителя-дефектолога, классных руководителей, тьютора, иных специалистов под руководством заместителя директора по учебно-воспитательной работе, курирующего организацию воспитательного процесса в учреждении.

В состав службы входят: психолого-педагогический консилиум, служба медиации, методические объединения специалистов.

**Цель ПС** - Обеспечение профессионального психологического сопровождения образовательного процесса, направленного на сохранение и укрепление психического и психологического здоровья и развитие обучающихся, снижение рисков их дезадаптации, негативной социализации.

**Основными задачами ПС являются:**

- проектирование психологически безопасной образовательной среды;
- участие в реализации образовательных программ, создании условий для достижения образовательных результатов,
- разработка и реализация программ воспитания, формирование атмосферы позитивного взаимодействия и развития всех участников образовательных отношений;
- содействие школьникам и студентам в их профессиональном и личностном развитии, формировании психологической культуры и овладении навыками профилактики и преодоления трудных жизненных ситуаций;

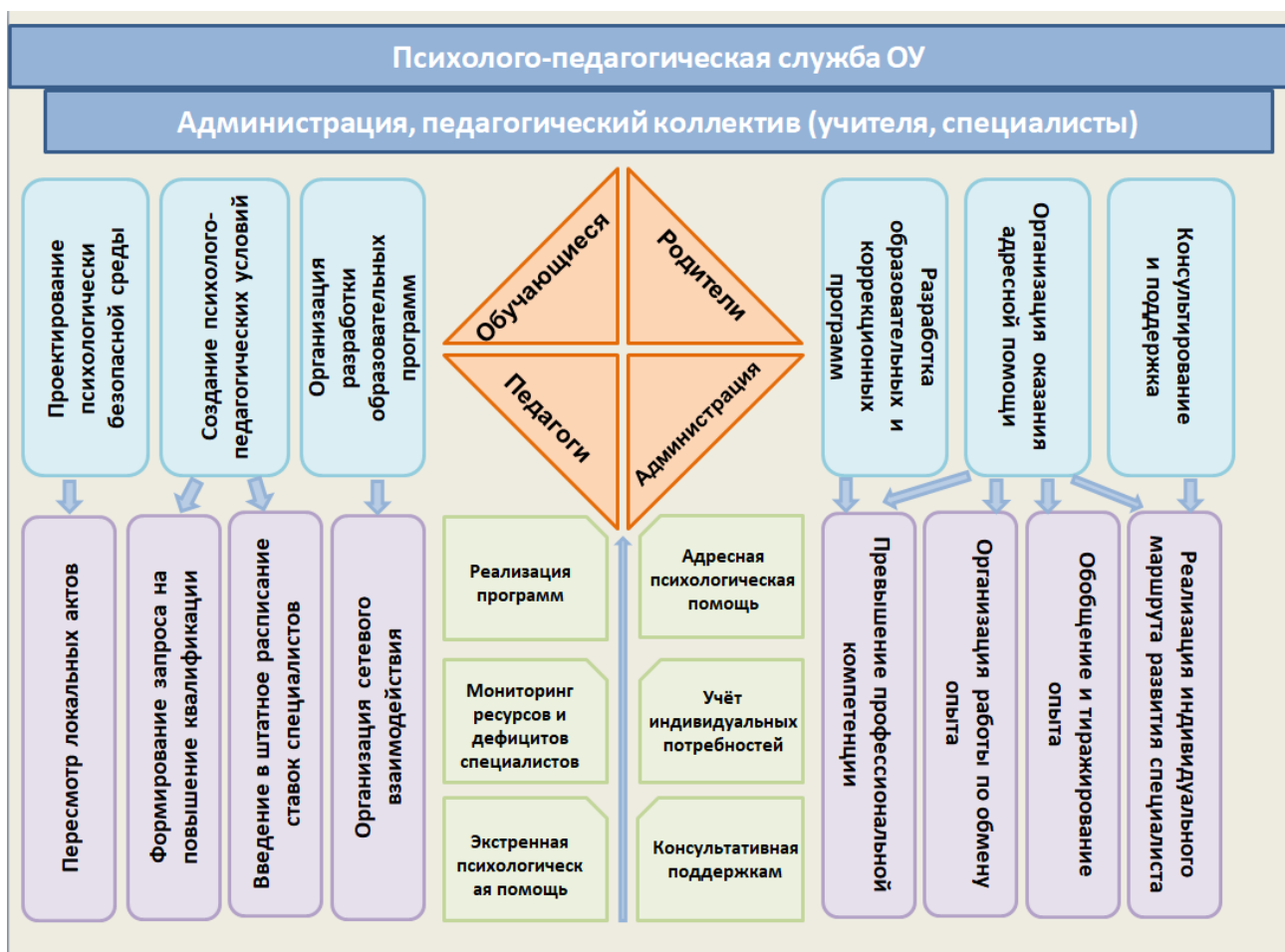
- обеспечение эффективного решения проблем обучения, воспитания и развития обучающихся, адресного решения проблем социально уязвимых категорий обучающихся, а также проблем, обусловленных вызовами и рисками социальной среды;
- создание психолого-педагогических условий для развития способностей и талантов обучающихся;
- консультирование и поддержка родителей, педагогов, профилактика и эмоционального выгорания.

### **Основные содержательные направления деятельности ПС:**

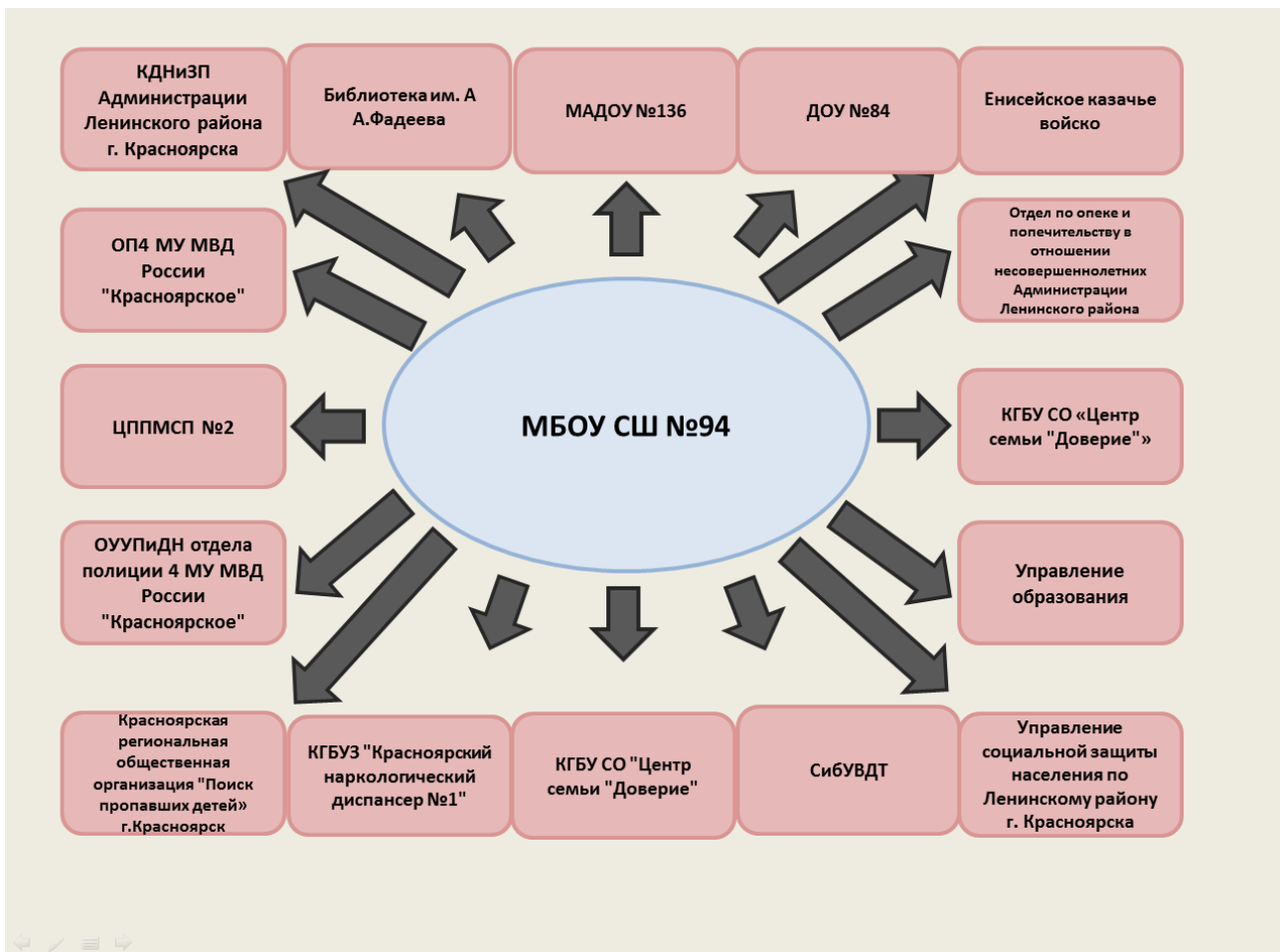
- организация работы по введению в штатное расписание специалистов психологических служб в соответствии с нормативными актами;
- пересмотр локальных актов образовательной организации по деятельности психологической службы;
- обновление психологической службы образовательной организации;
- мониторинг профессиональных ресурсов и дефицитов специалистов психологической службы;
- формирование запроса на повышение квалификации;
- организация сетевого взаимодействия при дефиците специалистов психологической службы в образовательной организации;
- разработка и реализация образовательных программ, программ коррекционно-развивающей, просветительской, профилактической деятельности, программ адресной психологической помощи целевым группам детей;
- выявление потребности в построении индивидуальных образовательных маршрутов и их реализация;
- оказание консультативной поддержки родителям (законным представителям);
- консультирование участников образовательных отношений;
- экстренная психологическая помощь;
- ранняя коррекционная помощь;
- организация и проведение мероприятий по профилактике эмоционального выгорания педагогов;
- обеспечение консультативной поддержки педагогов по вопросам организации, выбора способов и методов построения педагогической деятельности с учетом возрастных и психофизиологических особенностей детей;
- психолого-педагогическая реабилитация и абилитация детей-инвалидов;

- проведение мероприятий комплексной профилактики социальной дезадаптации и негативных явлений;
- обеспечение психологических условий для формирования жизненных перспектив, самореализации.

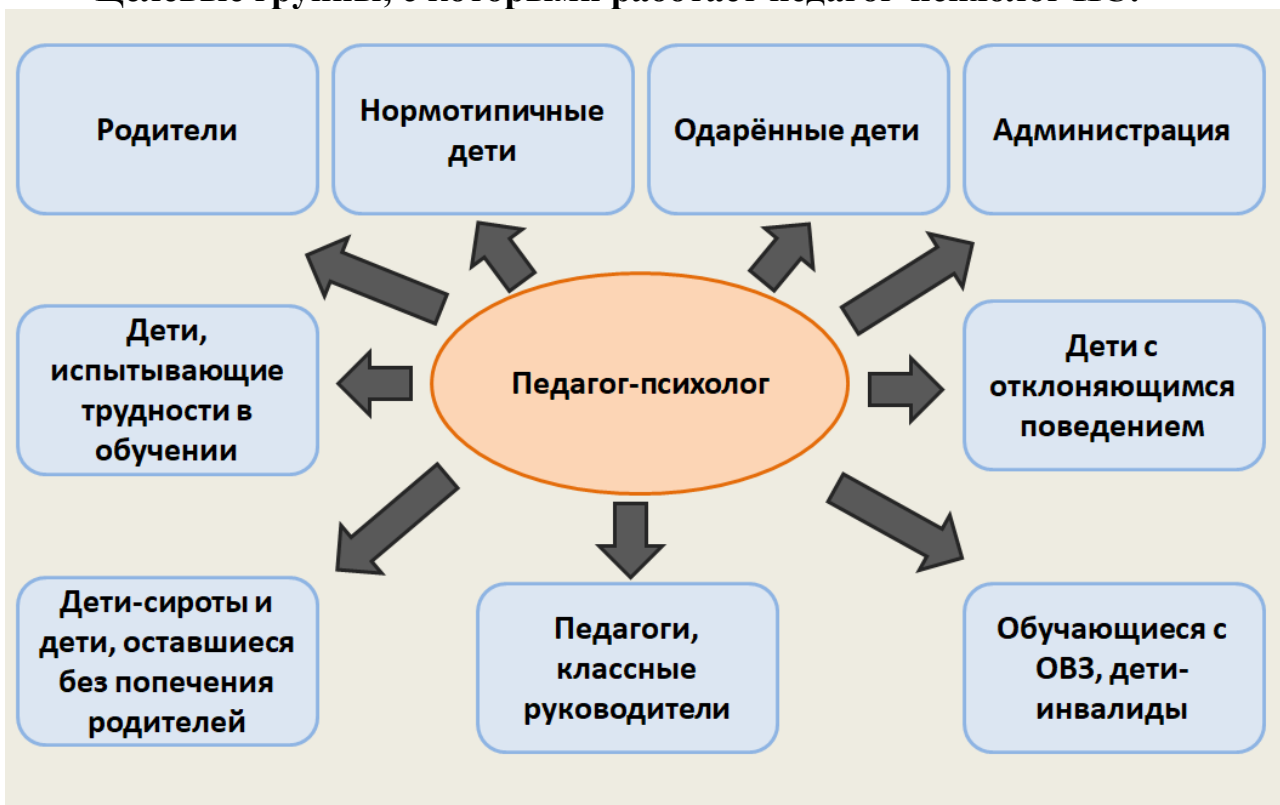
### Схема модели ПС:



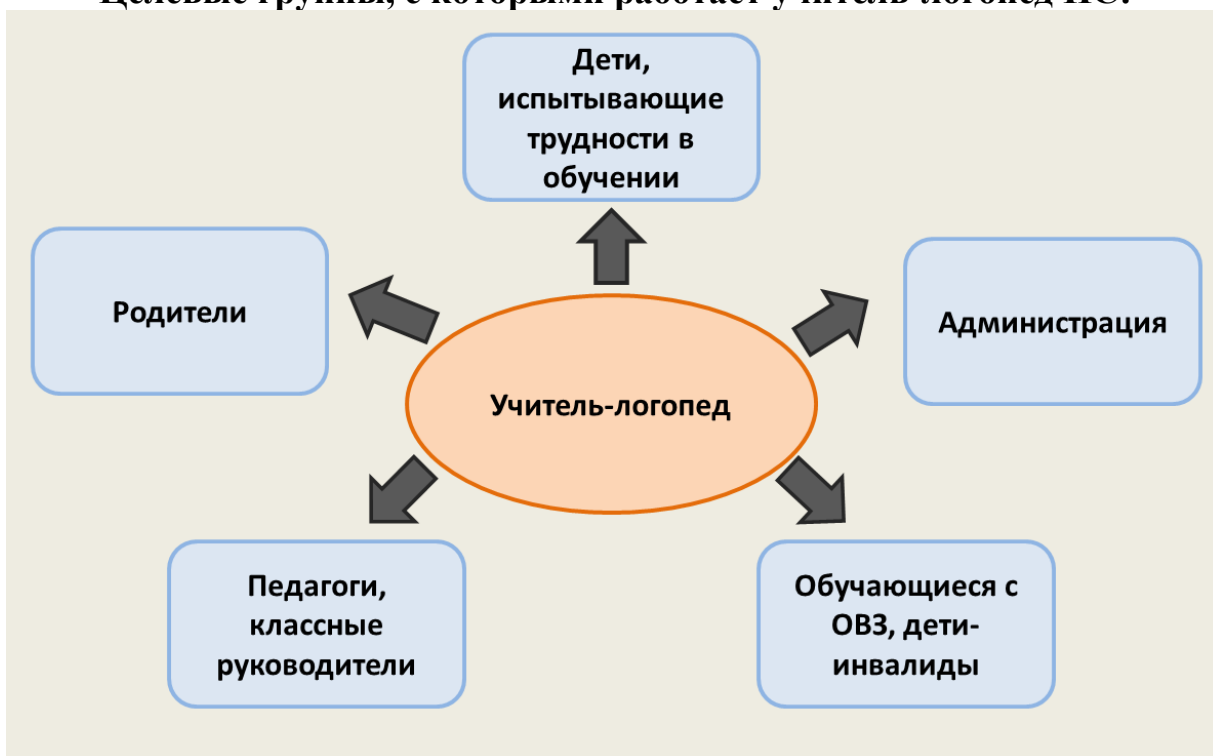
## Межведомственные взаимодействия ПС:



## Целевые группы, с которыми работает педагог-психолог ПС:



**Целевые группы, с которыми работает учитель-логопед ПС:**



**Целевые группы, с которыми работает учитель-дефектолог ПС:**



### Целевые группы, с которыми работает социальный педагог ПС:



### Целевые группы, с которыми работает классный руководитель ПС:



## Целевые группы, с которыми работает тьютор ПС:



## План мероприятий по развития ПС до 2025 года:

№ п/п	Мероприятие	Срок реализации	Ожидаемые результаты	Ответственные
1.	Организация и проведение «Недели психологии»	Ноябрь (ежегодно с 2022г.)	Обобщение опыта работы, тиражирование лучших практик содействие гармоничному развитию личности.	Педагоги-психологи.
2.	Изучение и применение результатов научных исследований в целях развития психологической службы.	2022-2025 годы	Методические материалы (банк), подготовленные на основе анализа результатов научных исследований (рекомендации, консультации, ППО и т.д.)	Педагоги-психологи.
3.	Организация и проведение профилактических, информационно-просветительских мероприятий для обучающихся, обучающих мероприятий по вопросам психологической поддержки обучающимся для педагогов.	2022-2025 годы	Обеспечена психологическая помощь обучающимся, их поддержка, сопровождение педагогов.	Педагоги-психологи, социальные педагоги, классные руководители, администрация ОУ.
4.	Организация и проведение социально-психологического тестирования, направленного на раннее выявление	2022-2025 годы	Обеспечена возможность участия в СПТ всех учащихся 7-11 классов в возрасте от 14 лет.	Педагоги-психологи, классные руководители, администрация ОУ.



	незаконного потребления наркотических средств и психотропных веществ (далее — СПТ), а также мероприятий по использованию его результатов.			
5.	Разработка и реализация программ повышения квалификации для руководителей образовательных организаций, педагогических работников, в т.ч. педагогов-психологов.	2022-2025 годы	Разработаны и реализуются программы повышения квалификации.	Администрация ОУ.
6.	Организация и проведение информационно-просветительских мероприятий для родителей (законных представителей), направленных на повышение их компетентности в вопросах психологического и психического здоровья, в том числе с привлечением специалистов из организаций здравоохранения, комиссий по делам несовершеннолетних, а также представителей	2022-2025 годы	Обеспечено проведение информационно-просветительских мероприятий на актуальные темы с широким.	Педагоги-психологи, классные руководители, администрация ОУ, сторонние организации.

	учреждений высшего образования и др.: большое родительское собрание; горячая линия министерства; дни открытых дверей и др.			
<b>7.</b>	Содействие созданию необходимых материально-технических условий для осуществления профессиональной деятельности специалистов Психологической службы.	2022-2025 годы	Улучшение материально-технических условий для осуществления профессиональной деятельности специалистов Психологической службы.	Администрация ОУ.
<b>8.</b>	Участие специалистов Психологической службы в муниципальных, региональных и всероссийских конференциях.	2022-2025 годы	Получение профессионального опыта и знаний специалистами психологической службы.	Педагоги-психологи, социальные педагоги, учителя-логопеды, тьютор, учитель-дефектолог.